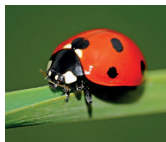


LA BIODIVERSITÉ : ALLIÉE DU JARDINIER !

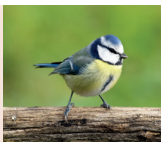


Tout animal a un prédateur naturel : la coccinelle pour le puceron, le hérisson pour la limace... Ces prédateurs, appelés auxiliaires, aident à limiter la présence des ravageurs dans nos jardins. Certains sont également utiles pour la pollinisation ou pour enrichir le sol. Une cohabitation entre tous ces animaux garantit un jardin équilibré et en bonne santé !

Les amis du jardinier



La coccinelle
mange des
pucerons, des
acariens et des
petites chenilles.

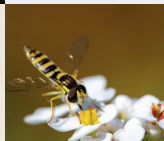


La mésange
mange des
chenilles, des
pucerons et des
mouches.

**L'abeille solitaire
et le bourdon**
sont de bons
pollinisateurs.



Le syrphe
mange des
asticots, des
chenilles et des
mouches.



La grenouille et le hérisson
mangent des escargots,
des limaces et des vers.



Le carabe
mange des
chenilles, des
limaces et des
escargots.

**Le perce-oreille
(forficule)**
mange des
pucerons et des
œufs de limaces.



SEINE-MARITIME
- LE DÉPARTEMENT -



Le ver de terre
aide à l'aération
du sol et à la
décomposition
des déchets.

COMMENT FAIRE POUR ATTIRER LES AUXILIAIRES ?

Un jardin est un lieu créé par l'être humain. Il faut donc aménager l'espace pour faciliter l'installation des auxiliaires, amis du jardinier.

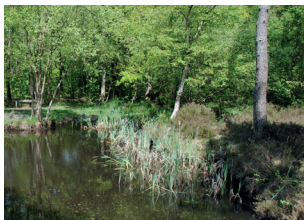


Un **espace non-fauché** permet la reproduction d'une grande diversité de plantes et d'animaux par la préservation de leur habitat.

Attention : il n'est pas nécessaire de semer des "prairies fleuries" qui contiennent souvent des espèces non locales.

Une **petite mare** entourée de végétation attire de nombreux animaux : des libellules (qui se nourrissent d'autres insectes) ou encore des grenouilles (qui consomment les limaces).

Bon à savoir : 3 m² suffisent pour créer une mare naturelle.



Une **haie mixte et fleurie** composée d'essences locales (charme, noisetier, aubépine, sureau...) est riche en biodiversité. Elle accueille des insectes, des oiseaux mais aussi des petits mammifères.

Avantage supplémentaire : si un des arbustes est malade, il ne contaminera pas les autres variétés, qui ne sont pas sensibles aux mêmes ravageurs.

LE SAVIEZ VOUS ?

Plus un espace accueille de biodiversité (animale et végétale), plus il a la capacité de se défendre contre les ravageurs et de s'adapter face aux aléas climatiques.

COMMENT FAIRE POUR ATTIRER LES AUXILIAIRES ?

Il peut être utile de leur créer des abris. Certains sont vendus en magasins mais peuvent s'avérer moins adaptés que vos propres créations.



Refuge à carabes

Réalisez un fagot de brindilles ou de branches.

À placer au calme, dans un endroit "sauvage" au pied d'une haie ou d'un tas de bois.



Refuge pour abeilles solitaires

Percez des trous de différents diamètres (entre 3 mm et 10 mm) dans des branches d'arbres ou dans une bûche et suspendez le dispositif.

À orienter vers le Sud, à l'abri des intempéries et à plus de 30 cm du sol.



Logis pour les perce-oreilles (forficules)

Retournez des pots en terre cuite remplis de paille ou de papier journal.

À placer non loin des zones infestées de pucerons et de limaces.



Abri à hérissons

Dissimulez des bûches, branches ou planches de bois dans votre jardin, en particulier au pied des haies.



Nichoir à mésanges

Installez-le, à l'automne, contre un tronc au-dessus du vide, légèrement caché par les feuilles avec l'ouverture vers le Sud.

Bon à savoir : la taille du trou d'envol varie selon les espèces.

FABRIQUEZ VOTRE HÔTEL À INSECTES

Quelques soient leurs formes, ils permettent d'accueillir de nombreuses espèces d'auxiliaires. Vous pouvez donc laisser libre cours à votre imagination pour la création de votre hôtel à condition de respecter quelques principes de construction et d'installation.



REEMPLIR LES COMPARTIMENTS :

- ▶ Briques alvéolées remplies de paille, avec un peu de terre argileuse.
- ▶ Bûches percées.
- ▶ Pot de terre renversé rempli de paille.
- ▶ Compartiment rempli de morceaux de branches ou vieille souche d'arbre.
- ▶ Pommes de pin et feuilles sèches (pour les coccinelles).

L'hôtel à insectes doit être construit avec du bois non traité si possible et installé avant l'hiver, face au Sud ou Sud-Est. Il sera ainsi à l'abri des vents dominants et protégé des intempéries.



SEINE-MARITIME
LE DÉPARTEMENT



AGENCE FRANÇAISE
POUR LA BIODIVERSITÉ
ÉTABLISSEMENT PUBLIC DE L'ÉTAT

Pour plus de renseignements :
www.seinemaritime.fr
Rubrique Environnement

Action pilotée par les ministères chargés de l'agriculture et de l'environnement, avec l'appui financier de l'Agence française pour la biodiversité, par les crédits issus de la redevance pour pollutions diffuses attribués au financement du plan Ecophyto.