

Présentation détaillée du projet

AMÉNAGEMENT DE LA TOURBIÈRE D'HEURTEAUVILLE

LA TOURBIÈRE D'HEURTEAUVILLE, UN SITE NATUREL EXCEPTIONNEL

Une tourbière, par définition, est une zone humide, où l'eau stagne en permanence. Cet espace est colonisé par la végétation, dont les conditions écologiques particulières ont permis la formation d'un sol constitué d'un dépôt de tourbe.

Issues d'une évolution naturelle particulière, les tourbières sont des milieux naturels abritant une faune et une flore particulièrement riches.



Un fort intérêt écologique pour la préservation de la biodiversité et la lutte contre les inondations

La tourbière d'Heurteauville est un **site naturel exceptionnel** de la vallée de Seine et est un des sites les plus riches de Haute-Normandie en termes de biodiversité. Le site est une propriété du Département, géré et valorisé en maîtrise d'ouvrage départementale depuis 2005.



À l'époque gallo-romaine, ce site a été utilisé à des fins agricoles et de pâturage, puis exploité pour ses roseaux. L'exploitation de la tourbe débutera un peu avant la révolution pour un usage d'amendements et de combustible (chauffage), lors de pénurie de bois et de charbon. Cette exploitation perdurera jusqu'en 2007 (amendements horticoles).



Ce site a été progressivement acquis par le Département depuis 2005, dans le cadre de sa politique de préservation et de valorisation du patrimoine naturel, mise en œuvre à travers une compétence exclusive des départements : les espaces naturels sensibles (ENS). Pour ces acquisitions, le Département a reçu le soutien financier de l'Agence de l'eau, de l'Europe et de la Région Normandie.

Des actions de préservation et de suivi scientifique sont menées depuis cette date, permettant d'inventorier le potentiel écologique de ce site majeur.

On dénombre ainsi 26 formations végétales dont 8 habitats d'intérêt européen (bois, végétation de berge, prairies et landes humides, étangs, points d'eau et fossés) et plus de 1500 espèces, dont certaines sont strictement protégées :

- plus de 340 plantes dont 10 espèces sont strictement protégées
- 35 espèces de mammifères dont 13 espèces de chauve-souris
- 33 espèces de mollusques, dont le Vertigo des Moulins, protégé
- 142 espèces d'oiseaux, dont 83 nichent sur le site
- 612 espèces d'insectes dont 260 espèces de papillons, 24 espèces d'odonates, 24 espèces d'orthoptères, 148 coléoptères (ex : lucane cerf-volant).



Ce site fait l'objet d'une reconnaissance régionale, nationale et européenne : ZNIEFF, Espace naturel Sensible, Parc naturel régional, zone humide, site inscrit, réservoir de biodiversité, site Natura 2000 (habitats et oiseaux).

Outre son intérêt patrimonial, la tourbière d'Heurteauville, comme l'ensemble des tourbières, a également une valeur écologique fonctionnelle majeure. En effet, elle participe à la purification de l'air et de l'eau, au stockage du carbone, à la régulation des crues et au soutien des étiages, telles des éponges.

Enfin, les tourbières ont une valeur paysagère, récréative et éducative. Elles sont souvent fascinantes de par leurs origines, héritées du passé lointain. Leur caractère sauvage suscite à la fois, la curiosité et l'appréhension, mais surtout invite rapidement au voyage vers une reconnexion à la nature.

Ainsi, ce sont des lieux propices à la découverte, favorisant l'éducation à la nature et à la nécessité de la préserver.

C'est pourquoi le Département a décidé de mener un projet de valorisation de cet espace en imaginant un projet d'aménagement ambitieux, vitrine de la politique ENS du Département.

LE PROJET D'OUVERTURE AU PUBLIC

Les principes d'aménagement du site

Une majeure partie des 188 ha du site est très sensible et peu compatible avec un accueil du public. C'est pourquoi l'aménagement du site se limite aux 10 ha les moins sensibles (ancienne partie industrielle). Ce parti-pris permet une bonne découverte du site, tout en préservant sa sensibilité. L'intégralité du site restera accessible lors des visites guidées proposées par le Département.

Le projet consiste en l'aménagement de **3 boucles de sentiers d'interprétation**, accessibles aux personnes en situation de handicap et d'un **bâtiment flottant** comprenant un espace

d'exposition ouvert en permanence en accès libre et gratuit ainsi qu'une salle pédagogique dédiée à l'accueil des groupes utilisée lors des activités nature réalisées sur le site.



L'aménagement des sentiers prévoit :

- Un parcours qui s'intègre dans l'ENS avec un **parti-pris architectural contemporain reposant sur le bois** ;
- Un **site accessible à tous** (accessibilité pour les 4 handicaps et notamment les personnes à mobilité réduite : possibilité de label tourisme & handicap pour l'un des parcours) ;
- Des **stations d'interprétation pédagogiques et ludiques**, reposant sur les sensations des visiteurs et mettant en valeur l'histoire et le fonctionnement du site ;
- De **nombreuses interactions avec l'eau** (platelage, passerelle, station flottante, observatoires, mares...) et des modifications de la topographie du site pour diversifier le parcours.

La richesse écologique du site, le fonctionnement de la tourbière, la gestion mise en place ainsi que l'histoire de la tourbière sont les thématiques d'accroche privilégiées pour animer les différents parcours. Elles seront exploitées grâce à une scénographie et des outils pédagogiques originaux (observatoires, jeux, stations d'interprétation...) afin de permettre une découverte ludique du site.

Vue sur l'entrée du sentier 1



Les 3 sentiers de découverte développeront les thématiques suivantes :

Sentier n°1 « La tourbière et ses secrets », pour tous les publics (sentier destiné à être labellisé « Tourisme et Handicap ») : les zones humides, la tourbe, le passé du site, la Seine, le cycle de l'eau, la flore des tourbières...

Projet : un parcours pédagogique

Sentier 1 : La tourbière et ses secrets

La tourbière et ses secrets - station 4, les zones humides



Crédit on image APD - 01/2020/10 - Bruno SAAS - Atelier Saint Georges - Architecture - Intégration de l'écologie d'écologie

5

Sentier n°2 « Les oiseaux des étangs » : l'avifaune du site, mise en place d'un observatoire et présentation des paysages de la vallée de Seine ;

Les oiseaux des étangs - Station 7



Saint-Georges - Architecture - Intégration de l'écologie d'écologie

12

Au cœur du marais - Station 10



Crédit on image APD - 01/2020/10 - Bruno SAAS - Atelier Saint Georges - Architecture - Intégration de l'écologie d'écologie

10

Sentier n°3 « Au cœur du marais » : la gestion du site, le pâturage extensif, les actions du Département.

Un bâtiment flottant :

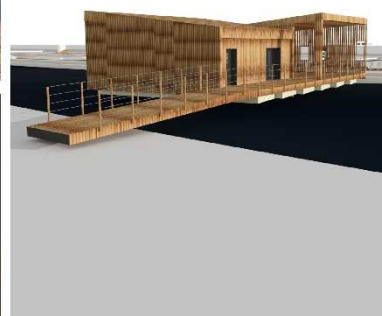
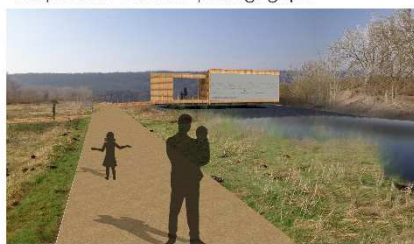
La création d'un **bâtiment flottant** est l'alternative technique choisie afin d'impacter au minimum le milieu naturel et conserver un **espace d'exposition et une salle pédagogique** sur ce site présentant des contraintes réglementaires (zone inondable...).

Il s'agit d'une structure légère en bois, posée sur des caissons. Cette structure est considérée comme un bateau. Un équipement identique a été créé par la Communauté de communes de la côte d'Albâtre pour la base de loisirs du lac de Caniel avec le même maître d'œuvre. La Communauté de communes en est pleinement satisfaite à ce jour.

Cette solution technique offre de plus une attractivité supplémentaire au projet.

Sur les traces de la Tourbière d'Heurteville 

Perspectives du Pôle pédagogique



Correction phase APD - 05/04/2015 - Bruno SAAS - Aïelle Saint Georges - Architecte mandataire de l'équipe de maîtres d'œuvre

16

Sur les traces de la Tourbière d'Heurteville 

Zone de stationnement



Correction phase APD - 05/04/2015 - Bruno SAAS - Aïelle Saint Georges - Architecte mandataire de l'équipe de maîtres d'œuvre

2

Les aménagements connexes à l'entrée du site :

- Un parking pour 20 véhicules légers et 2 bus, avec places PMR ;
- Un bloc sanitaire à l'entrée, qui ne sera accessible que pendant les animations afin de limiter les problèmes d'entretien ;
- Un aménagement paysager entre le parking et le site naturel, avec des circulations et une aire de pique-nique ;

Le fonctionnement du site

Les sentiers d'interprétation et l'espace d'exposition seront ouverts en permanence, en accès libre et gratuit. Il n'y aura pas de personnel dédié sur place.

Un **livret pédagogique** à destination des visiteurs sera élaboré pour permettre une découverte des milieux naturels de façon ludique.

Une **offre d'animations et d'activités pédagogiques** à destination du grand public et surtout des scolaires sera développée en partenariat avec les acteurs concernés : Parc Naturel Régional, offices de tourisme, Communauté d'Agglomération... Elle se matérialisera par la constitution d'une mallette pédagogique composée d'activités à destination des enseignants et des animateurs.

Enfin ce site sera le lieu **d'organisation d'évènements, de conférence et d'ateliers** en lien avec la nature, dans l'objectif de sensibiliser le plus grand nombre à la préservation des milieux naturels et de la biodiversité. **À ce titre, le bâtiment flottant et sa salle pédagogique seront mis à disposition des partenaires du Département qui souhaiteront investir les lieux**, afin de faire découvrir cet espace exceptionnel à leur public.

Un projet complémentaire : un aménagement paysager et pédagogique sur un espace contiguë

Par ailleurs, une emprise foncière de 2,5 ha, ancienne friche industrielle, a été acquise par le Département, postérieurement au lancement du projet d'ouverture au public. Cette emprise est contiguë à celle du projet initial et offre l'opportunité de réaliser un aménagement paysager complémentaire au projet initial.

Ce projet annexe permettra d'assurer une meilleure attractivité touristique et de loisirs au site, en intégrant en particulier des activités ludiques et familiales qui inciteront les visiteurs à revenir sur la durée. Il offrira également une capacité d'accueil de stationnement complémentaire, utile lors d'événementiels ponctuels grâce à un parking paysager non-imperméable.

Le projet permettra de faire la transition entre le site naturel et le reste de la boucle : zones agricoles, village, Seine... en mettant en exergue les bonnes pratiques dans plusieurs domaines (parking « naturel », entretien des espaces verts...).

Ce projet prévoit la plantation d'un verger haute-tige, l'implantation d'un labyrinthe végétal, avec des végétaux locaux, et s'inscrivant dans le paysage local (haies de fruits rouges, haies de têtards, saules...), la réalisation d'une mare pédagogique permanente, d'équipements ludiques (panneaux, jeux...) et la mise en place d'une zone pâturée par des animaux domestiques (chèvres, moutons), créant ainsi une mini ferme pédagogique, à destination des familles et des scolaires notamment.

Ce projet sera lancé à l'automne 2020 et devrait s'achever en janvier 2021, comme l'aménagement principal de la tourbière d'Heurteauville.