

Atelier « Les Petits Robinsons » Intérieur et Extérieur

~ LIVRET PÉDAGOGIQUE ~
CYCLE 1

*Tel Robinson Crusocé arrivant sur son île,
les élèves partent à la découverte de quelques espèces animales du
Parc animalier et botanique de Clères.*

PRÉSENTATION GÉNÉRALE

Les animaux présents au parc de Clères sont nombreux et diversifiés. Qu'ils soient en semi-liberté ou en volière, leur observation est toujours source d'informations et de savoirs. Pendant la visite du Parc, les élèves apprendront à observer les animaux, leur faisant découvrir la diversité du monde animal.



C1



C2



C3



C4



1h30 à 2 heures



Parc de Clères
Salle pédagogique



Mars à Octobre

Objectif de l'atelier :

Faire la distinction entre les mammifères et les oiseaux.

Compétences en lien avec les programmes scolaires :

- Découvrir différents milieux :
 - Explorer un milieu.
 - Initiation concrète à une attitude responsable, apprendre à respecter la vie.
- Découvrir le monde vivant :
 - Observer les différentes manifestations de la vie.
 - Enrichir et développer leur aptitudes sensorielles.

Tenue conseillée :



Connaissances visées

Les élèves apprendront à faire la distinction entre les mammifères, animaux à poils, et les oiseaux, animaux à plumes. Ils les observeront afin de voir comment ils se déplacent, comment ils mangent. Ceci leur permettra de voir qu'il existe différents animaux donc de prendre conscience de la diversité du monde vivant.

Certaines espèces qu'ils observeront sont menacées d'extinction car leurs habitats sont détruits par l'homme.

Déroulement de l'atelier

La classe est divisée en deux groupes. Chaque groupe fait les deux activités à tour de rôle.

Activité 1

Jeu de piste en
autonomie

Remarque importante
Cette activité se fait en
autonomie au niveau
des volières en haut du
parc.
Le groupe est encadré
par une partie des
accompagnateurs de la
classe.

Activité 2

Ateliers d'éveil et de
découverte

Remarque importante
Cette activité se fait en
salle pédagogique avec
un médiateur et une
partie des
accompagnateurs de la
classe.

Lexique

Caractéristiques physiques des animaux : Mammifères, oiseaux, plumes, poils, bec, patte, aile.

Action : Nager, marcher, courir, sauter, voler, se déplacer de branches en branches.

Aliments : Graine, herbe, fruit, poisson, viande.

Liste des espèces étudiées

Oiseaux :

Aigrette garzette
Grue de Mandchourie
Héron bihoreau
Ibis chauve

Mammifères :

Gibbon
Hapalémur d'Alaotra
Oustiti pygmée
Pandas roux



ACTIVITE 1 : Observation des animaux du parc - Jeu de piste en autonomie



45 min à 1H



Volières en haut
du Parc



Demi-classe en
autonomie avec des
accompagnateurs de
la classe

Matériel : Plan

Feuille de route

Épreuves

Indices

Objectif

Observer les animaux étudiés et repérer certaines de leurs caractéristiques et comportement.

Déroulement

Tout au long du parcours, les élèves vont rencontrer différents animaux. Ils vont obtenir des indices en résolvant des épreuves grâce à l'observation de ces animaux. L'objectif étant de découvrir un animal mystère qu'ils pourront rencontrer au Parc à l'aide des indices récoltés.

Quatre groupes avec 1 adulte par groupe ou un groupe avec plusieurs adultes (selon le choix de l'enseignant) sont constitués.

Tout au long du parcours, six arrêts sont prévus au niveau des enclos ou volières de gibbon, pandas roux, ouistitis, grue de Mandchourie, volière nord-africaine, hapalémurs.

L'adulte accompagnateur pourra trouver des informations succinctes sur l'animal observé sur la fiche de route. Vous avez également des informations dans la partie 3 de ce livret : « Activités et informations complémentaires ».

Les élèves devront résoudre **6 épreuves qui sont :**

✓ Pour le Gibbon :

Qu'est-ce que j'utilise pour me déplacer ? Les élèves doivent montrer sur le dessin les parties de l'animal qui lui permettent de se déplacer. Ils peuvent également imiter le déplacement du gibbon.

Les gibbons sont des singes qui vivent dans les arbres. Ils se déplacent de branche en branche grâce à leurs longs bras.

✓ Pour le Panda roux :

Combien y a-t-il de pandas roux ? *Ils sont deux : un mâle, Tao, et une femelle, Chaya. Une femelle, Asa, est née en juin 2020.*

Qu'est-ce qu'ils mangent ? Regarde bien l'enclos. Montre sur le dessin la nourriture des pandas. *Les pandas roux mangent principalement du bambou.*

✓ Pour le Ouistiti :

Le ouistiti a-t-il des plumes ou des poils sur le corps ? *Le ouistiti est un mammifère, son corps est recouvert de poils.*

✓ Pour la Grue de Mandchourie :

Combien y a-t-il de grues de Mandchourie ? *Elles sont deux, un mâle et une femelle.*

Qu'est-ce que j'utilise pour marcher et voler ? Les élèves doivent montrer sur le dessin les parties de l'animal qui lui permettent de se déplacer et de les nommer.

Avec leurs longues pattes, elles vont pouvoir aller dans la mare pour attraper des poissons, des grenouilles et autres animaux. Et avec leurs grandes ailes, elles vont voler et même planer sur de longues distances.

✓ Pour les Volières nord-africaine :

Observer les oiseaux de la volière nord-africaine : ibis chauve, aigrette garzette, héron bihoreau. Montrer celui qui est gris, celui qui est noir et celui qui est blanc.

Les élèves doivent retrouver la couleur de chaque oiseau.

✓ Pour l'Hapalémur :

Observer bien les hapalémurs, comment se déplacent-ils ? Les élèves doivent retrouver le dessin de déplacement qui correspond au déplacement de l'hapalémur.

Grâce à leurs quatre pattes, ils peuvent grimper sur les branches des arbres et marcher sur la terre. Ces animaux se nourrissent principalement de feuille de bambous et de papyrus.

Les élèves pourront ainsi obtenir les six indices suivant sous la forme de dessins et retrouver l'animal mystère qui est le WALLABY.

- 1) J'ai des poils.
- 2) J'adore l'herbe.
- 3) Mon petit se cache dans une poche.
- 4) Je suis marron.
- 5) Je saute.
- 6) J'ai deux grandes pattes arrière.

Sur la feuille de route et sur le plan est indiqué le point de rendez-vous pour retrouver l'autre groupe et changer d'activité.



ACTIVITE 2 : Ateliers d'éveil et de découverte



45 min à 1H



Espace
pédagogique



Demi-classe
avec un médiateur

Matériel :

2 boîtes mystères
Plumes, poils, photos d'animaux du parc
Puzzle d'animaux
Dessins de déplacement
Dessins d'animaux dans leurs milieux,
aliments plastiques
Photos mamans, petits
Lecteur MP3, enceintes, bandes sonores de
chant d'animaux du parc avec intrus, photos
d'animaux

Objectif

Observer les animaux étudiés et repérer certaines de leurs caractéristiques et comportement.

Déroulement

✓ Atelier 1 : Distinguer des animaux à poils des animaux à plumes

Des plumes et des poils sont cachés dans des boîtes « mystère ». L'élève a en face de lui une série de photos de mammifères et d'oiseaux.

Il doit reconnaître ce qu'il touche dans la boîte en associant une image d'animal.

✓ Atelier 2 : Reconnaître les parties du corps de l'animal

Quatre animaux du parc ont perdu leur tête et leurs pattes. Les élèves doivent les aider à les retrouver. Pour se faire, ils replacent les différentes parties du corps au bon endroit en les nommant.

Exemples : antilope, wallaby, canard, flamant, panda roux

✓ Atelier 3 : Reconnaître le déplacement des animaux

Des dessins de déplacement sont disposés sur la table avec des photos de différents animaux. Les élèves doivent associer dessins et photos pour retrouver le déplacement de l'animal.

Ils doivent également dire avec quelle partie du corps l'animal se déplace (pattes arrières, ailes, 4 pattes,...).

Exemples : le wallaby saute avec ses 2 pattes arrières ; le pélican vole avec ses ailes ; l'antilope marche, court et saute avec ses 4 pattes.

✓ **Atelier 4 : Faire à manger aux animaux**

Les élèves reconstituent le repas d'un animal.

Ils ont à leur disposition la photo de l'animal, des aliments en plastique ou des photos / dessins.
Pour trouver la réponse, l'animal est représenté dans son environnement.

Le pélican nage à la surface de l'eau → il mange du poisson

L'antilope marche dans un pré → Elle mange de l'herbe

Le maki catta est dans un arbre avec des fruits → il mange des fruits

Le paon picore des graines dans une cours → il mange des graines

✓ **Atelier 5 : Reconnaître des parents et des petits**

Des photos de parents et petits sont disposés sur la table. Les élèves essaient de reconnaître les adultes. Ils associent ensuite les petits aux parents.

Exemples : wallaby, antilope, flamant, cygne, canard, maki catta et grue

✓ **Atelier 6 : Reconnaître le chant ou le bruit des animaux**

Le médiateur fait écouter une bande sonore aux élèves. Elle correspond à une suite de chants ou bruits d'animaux au sein desquels se sont mêlés des intrus (vache, chien, cheval, chat, cochon, éléphant). Les élèves essaient de reconnaître le chant de l'animal en l'associant à une photo de l'animal.

Exemples : gibbon, antilope, canard, paon, grue, ...



ACTIVITES ET INFORMATIONS COMPLEMENTAIRES

Voici quelques informations sur les animaux étudiés au cours de l'atelier « Les Petits Robinsons ».

Les informations portent essentiellement sur la nutrition et la locomotion de chacun. Quelques particularités sont également apportées.

Au Parc de Clères, la collection animale se compose d'environ 1400 animaux dont 13 espèces de mammifères et 170 espèces d'oiseaux.

Au cours de cet atelier, vous pourrez observer :

Chez les oiseaux :

Aigrette garzette

L'aigrette garzette est une sorte de héron blanc, avec de longues pattes noires à doigts jaunes. Elle se nourrit de poissons, batraciens et insectes à l'aide de son bec noir très allongé. Elle peut transpercer une proie dans l'eau en marchant lentement.

Elle a un vol puissant, avec de lents battements d'ailes. Elle est protégée en France.



Canard

Il existe une grande diversité de forme chez les canards.

Ils se nourrissent en filtrant l'eau avec leur bec plus ou moins aplati muni de lamelles. Certains se nourrissent à la surface ce sont les canards de surface comme le canard mandarin et le canard carolin. D'autres trouvent leur nourriture en plongeant, ce sont les canards plongeurs comme le garrot à œil d'or et la nette rousse. Ils mangent des graines, de petites plantes et animaux aquatiques, des insectes.

Avec leurs courtes pattes palmées, ils sont adaptés au milieu aquatique mais peuvent marcher sur la terre ferme.

Les canards de surface volent très bien contrairement aux canards plongeurs.

Chez la plupart des canards, le mâle possède des couleurs spectaculaires tandis que la femelle est plus terne.



Émeu d'Australie

L'émeu est le deuxième plus grand oiseau du monde actuel derrière l'autruche. Il peut atteindre deux mètres de haut. Il possède des pattes puissantes adaptées à la course et des ailes rudimentaires. L'émeu peut parcourir de très grandes distances pour trouver des zones de nourriture abondante.

L'émeu est omnivore : il mange des éléments végétaux (graines, fruits, fleurs et racines tendres) et de petits animaux comme des insectes (sauterelles, coccinelles, chenilles, fourmis) ainsi que de petits vertébrés.



Flamant du Chili

Le flamant mange de petits invertébrés et petits végétaux aquatiques qu'il filtre avec son bec recourbé muni de lamelles. La langue sert de piston pour aspirer l'eau et la boue. Il filtre notamment un petit crustacé contenant des pigments de carotène donnant la couleur rose aux plumes.

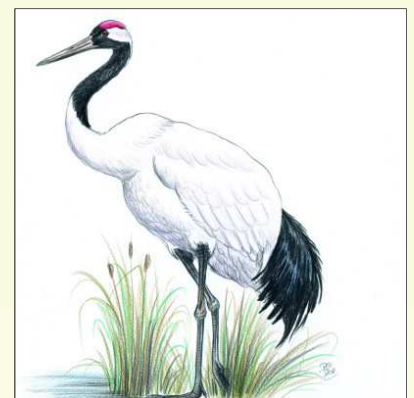
Le flamant du Chili possède de longues pattes palmées pour se déplacer dans l'eau. Ses pattes sont grises avec une jointure rose contrairement au flamant rose qui a les pattes entièrement roses pâles.

Il est capable de marcher, nager et voler.

Grue de Mandchourie

La grue de Mandchourie, également appelée "grue du Japon", est l'un des plus grands oiseaux volants au monde. Elle se reconnaît aisément à son corps entièrement blanc, excepté le bout des ailes et le cou qui sont noirs. Un capuchon de peau nue, de couleur rouge, couvre également le sommet de son crâne. Elle possède un long bec pointu et de grandes pattes noires.

Elle mange des insectes, des poissons, des végétaux aquatiques. Cet oiseau se sert de son long bec pointu et effilé comme d'un harpon, afin de capturer ses proies. Elle est capable de pêcher en eau plus profonde que la plupart des autres grues grâce à sa technique qui consiste, immergée jusqu'à mi-corps, à marcher dans le courant et à harponner les proies qui se présentent.





Héron bihoreau

Le héron bihoreau est un petit héron trapu, gris avec de courtes pattes à doigts jaunes. Il pêche à l'aube ou au crépuscule, dans des eaux peu profondes, au bord des étangs et des rivières, avec son bec épais et pointu. Il se nourrit de poissons, batraciens et insectes. Il attend, parfaitement immobile, une proie qu'il attrape en détendant brutalement le cou et avale la tête la première après l'avoir assommée. Il vole avec des battements d'ailes assez rapides et peu amples.

Ibis chauve

L'ibis chauve se reconnaît facilement grâce à son long bec rouge courbé. Il se nourrit toute la journée en picorant le sol avec son long bec courbe ou en sondant dans les crevasses et les fissures. Il se nourrit de poissons, insectes et batraciens. Il possède de courtes pattes de couleur rouge.



Paon bleu

Le paon bleu est un des oiseaux les plus reconnaissables au monde. Le mâle se reconnaît facilement grâce à ses couleurs spectaculaires et à sa longue traine avec laquelle « il fait la roue ». Les femelles sont plus ternes.

Ils se nourrissent avec leur court et petit bec de graines, fruits, insectes, vers.

Il marche, vole. Il se perche dans les arbres la nuit pour se protéger de prédateurs.

Pélican frisé

Le pélican mange des poissons. Au parc, chaque pélican mange jusqu'à 1kg de poissons par jour. Il possède une poche sous son bec et s'en sert de « filet de pêche » pour capturer les poissons. Cette poche est extensible et se colore en rouge en période de reproduction.

Le pélican possède des pattes palmées qui lui permettent de se déplacer principalement à la surface de l'eau en nageant. Le pélican frisé est le plus grand des pélicans avec ses 3.45m d'envergure. C'est un excellent planeur. Il peut voler sur de grandes distances.



Chez les mammifères :



Antilope cervicapre

L'antilope cervicapre est un grand herbivore, elle fait partie des ruminants. Sa mâchoire est spécialisée : elle arrache l'herbe avec ses incisives coupantes présentes sur la mâchoire inférieure uniquement. Elle rumine pour faciliter la digestion.

Son corps est adapté à la course. Ses 4 pattes sont musclées, longues et fines terminées par des sabots. De plus, l'antilope est légère.

Elle est capable d'atteindre des vitesses de pointe de l'ordre de 70 à 80km/h et elle peut faire des sauts de 2m en hauteur et 6m en longueur.

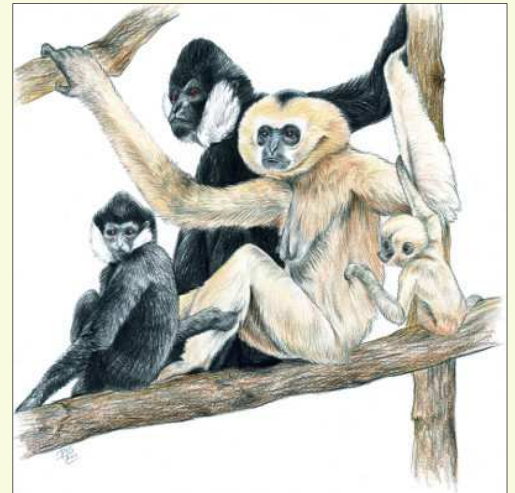
Gibbon à favoris blancs

Les « favoris » sont les poils situés sur les joues des gibbons. Dans le cas de cette espèce, ils sont blancs. Le gibbon à favoris blancs mâle est noir tandis que la femelle est beige.

Il est essentiellement frugivore. Il peut aussi manger des feuilles, des insectes et des œufs.

Il a des mains et des pieds préhensiles avec le pouce opposable aux quatre autres doigts.

Il mène une vie exclusivement arboricole. Bien adapté à la vie dans les arbres, il se déplace de branches en branches par brachiation grâce à ses bras extrêmement longs par rapport à sa taille, ainsi qu'à ses phalanges courbes associées aux robustes muscles fléchisseurs des doigts, qui soutiennent le poids de son corps lorsqu'il se balance de branche en branche.

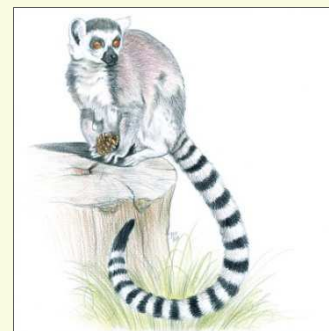


Hapalémur d'Alaotra

L'hapalémur du lac Alaotra est une espèce de lémuriens de taille moyenne, au pelage gris-brun, endémique de Madagascar. Il se caractérise par une tête, un museau et de petites oreilles arrondies. Il est essentiellement folivore, il mange de jeunes pousses de bambous. Il peut manger également quelques fruits. Il progresse en s'accrochant, avec ses mains et ses pieds, à une tige de roseau jusqu'à ce qu'elle plie et qu'il puisse en attraper une autre, en s'équilibrant avec sa queue. Cependant, il peut également se déplacer en grimant ou en sautant.

Maki catta

Le maki catta, primate lémurien, est reconnaissable à sa longue queue rayée noire et blanche. Il est essentiellement frugivore. Il peut aussi manger des feuilles, des fleurs, des insectes et de l'écorce. Il évolue avec agilité d'arbres en arbres à l'aide de ses 4 membres. Il se déplace souvent au sol. Il passe sa journée à rechercher sa nourriture et à se chauffer au soleil assis les bras grands ouverts.



Oustiti pygmée

Originnaire d'Amazonie ce minuscule primate (12 cm de hauteur), peut faire des bonds de 4 m ! Les nouveau-nés pèsent seulement une quinzaine de grammes et mesurent moins de 6 cm. Les ouistitis pygmées se nourrissent principalement d'insectes et de sève/gomme qu'ils extraient des arbres et des lianes. À l'aide de leurs incisives, ils creusent des trous de 1 à 2 cm de large et de 1 cm de profondeur dans l'écorce du bois afin de stimuler l'écoulement de la gomme. Il vit dans les forêts tropicales humides amazoniennes.

Panda roux

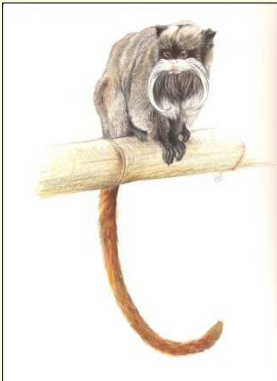
Son pelage est constitué de poils longs et d'un sous-poil laineux qui protège son corps du froid. Principalement nocturne, le petit panda passe une grande partie de la journée à se reposer dans un arbre. C'est un très bon grimpeur. Il dispose de griffes semi-rétractiles au niveau de ses pattes. Il peut descendre d'un arbre la tête la première, les pattes postérieures agrippant le tronc.

Il se sert de sa queue comme balancier pour garder l'équilibre sur les branches.

Pour communiquer, ils utilisent des mouvements de la tête ou de la queue, ainsi que différents cris.

Le Panda roux est un petit mammifère roux. Sa queue est touffue et présente une alternance d'anneaux roux clair et roux foncé.





Tamarin empereur

Le tamarin empereur (*Saguinus imperator*) est une espèce de primates aisément reconnaissable à sa grosse moustache blanche.

Il est à la fois frugivore et insectivore. Il mange des fruits cueillis sur des arbres. Il capture des insectes tels que des criquets, des larves de papillons, des fourmis, des araignées et des escargots. De petits vertébrés (lézards, grenouilles arboricoles) et des œufs d'oiseau figurent à son menu.

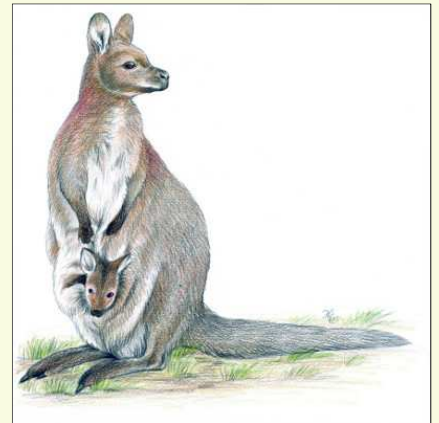
Très agile, il court et saute de branche en branche comme un bolide miniature.

Wallaby de Bennett

Le wallaby de Bennett se reconnaît grâce à sa fourrure grise aux reflets roux sur les épaules et noire sur l'extrémité de ses pattes et de son nez. C'est un mammifère marsupial qui élève son petit dans sa poche.

Il est herbivore et digère l'herbe grâce à un estomac volumineux. Il peut également manger des feuilles.

Le wallaby est bipède. Il possède deux longs pieds très puissants avec deux gros doigts aux griffes saillantes. Il se déplace par bonds et peut atteindre 40km/h. Il se sert de sa queue pour s'équilibrer lors de leurs sauts.



Bernache d'Hawaï ou bernache néné

Comme son nom l'indique, la bernache d'Hawaï vit sur les pentes des volcans des îles Hawaï.

Elle est végétarienne, elle broute toute sorte de plantes dans son milieu naturel. Au parc, elle broute essentiellement de l'herbe.

Ses doigts munis de griffes, ses palmes réduites et le dessous de ses pattes renforcé la rendent plus apte à gravir les pentes volcaniques qu'à nager sur l'eau.

Chouette lapone

La chouette lapone, plus grande chouette du monde, est reconnaissable à son énorme tête ronde et aux longs disques faciaux.

Elle est carnivore, elle mange de petits rongeurs, des mammifères un peu plus gros comme le lièvre et des oiseaux. Cette espèce possède une morphologie extrêmement bien adaptée à son mode de vie de prédateur. Son plumage épais, de couleur gris cendré nuancé de tâches brunes, constitue un parfait camouflage pour chasser de jour comme de nuit. Sa tête tournant à 270° et son excellente vue, permettent de localiser ses victimes à 1km à ronde. Son ouïe très fine facilite le repérage des proies sous la neige. Ses plumes recouvertes d'un duvet et ses pattes emplumées, atténuent les frottements de l'air et permettent un vol silencieux. Enfin, ses serres puissantes et acérées rendent possible la capture de proies à travers d'épaisses couches de neige, pouvant supporter le poids d'un homme de 80kg.

Le bec de la chouette lapone est petit, court et crochu.



→ Vous pourrez découvrir la bernache d'Hawaï et la chouette lapone dans le livret élève.

